

**Автономное учреждение дополнительного профессионального образования
Ханты-Мансийского автономного округа – Югры «Институт развития образования»**

Информационно-аналитический отчёт о результатах региональных диагностических работ по исследованию уровня индивидуальных учебных достижений (входной (стартовый) контроль, стартовая диагностика) обучающихся 11-х классов по учебному предмету ГИА «География» (1ед.)

(Часть 2, раздел 5 «Оценка качества образования» приказа Департамента образования и молодежной политики Ханты-Мансийского автономного округа – Югры от 26.11.2020 №10-П-1774 «Об утверждении государственного задания на оказание государственных услуг (выполнение работ) автономному учреждению дополнительного профессионального образования Ханты-Мансийского автономного округа – Югры «Институт развития образования» на 2020 год и на плановый период 2021 и 2022 годы»)

Ответственное структурное
подразделение

Региональный центр оценки качества
образования

ОГЛАВЛЕНИЕ

ВВЕДЕНИЕ.....	3
1. ОПИСАНИЕ ПРОВЕДЕНИЯ ИССЛЕДОВАНИЯ УРОВНЯ ИНДИВИДУАЛЬНЫХ УЧЕБНЫХ ДОСТИЖЕНИЙ	4
2. РЕЗУЛЬТАТЫ ИССЛЕДОВАНИЯ УРОВНЯ ИНДИВИДУАЛЬНЫХ УЧЕБНЫХ ДОСТИЖЕНИЙ НА УРОВНЕ РЕГИОНА.....	5
3. ГРАФИК РАСПРЕДЕЛЕНИЯ БАЛЛОВ ПО МУНИЦИПАЛИТЕТАМ И УЧРЕЖДЕНИЯМ ХМАО-ЮГРЫ.....	7
4. СРАВНИТЕЛЬНЫЕ ДАННЫЕ РЕЗУЛЬТАТОВ ИССЛЕДОВАНИЯ УРОВНЯ ИНДИВИДУАЛЬНЫХ УЧЕБНЫХ ДОСТИЖЕНИЙ МУНИЦИПАЛИТЕТОВ И УЧРЕЖДЕНИЙ ХМАО- ЮГРЫ С РЕГИОНОМ	8
5. РАСПРЕДЕЛЕНИЕ РЕЗУЛЬТАТОВ ИССЛЕДОВАНИЯ УРОВНЯ ИНДИВИДУАЛЬНЫХ УЧЕБНЫХ ДОСТИЖЕНИЙ ПО БАЛЛАМ	9
6. ГРАФИК РАСПРЕДЕЛЕНИЯ РЕЗУЛЬТАТОВ ИССЛЕДОВАНИЯ УРОВНЯ ИНДИВИДУАЛЬНЫХ УЧЕБНЫХ ДОСТИЖЕНИЙ ПО БАЛЛАМ.....	10
7. РАСПРЕДЕЛЕНИЕ РЕЗУЛЬТАТОВ УРОВНЯ ИНДИВИДУАЛЬНЫХ УЧЕБНЫХ ДОСТИЖЕНИЙ В ЗАВИСИМОСТИ ОТ ВАРИАНТА.....	10
8. РАСПРЕДЕЛЕНИЕ ДОСТУПНОСТИ ОБРАЗОВАНИЯ ПО МУНИЦИПАЛЬНЫМ ОБРАЗОВАНИЯМ И УЧРЕЖДЕНИЯМ ХМАО-ЮГРЫ.....	11
9. ДОЛЯ ВЫПОЛНЕНИЯ ОТДЕЛЬНЫХ ЗАДАНИЙ РДР В РАЗРЕЗЕ ПРОВЕРЯЕМЫХ ЭЛЕМЕНТОВ СОДЕРЖАНИЯ РДР	13
10. ВЫВОДЫ, РЕКОМЕНДАЦИИ.....	15
11. СТАТИСТИКА ПО СРЕДНЕЙ ОТМЕТКЕ И СРЕДНЕМУ БАЛЛУ В РАЗРЕЗЕ ПО МОУО/ОО УЧЕБНОГО ПРЕДМЕТА «География»	16

ВВЕДЕНИЕ

В соответствии с приказами Департамента образования и молодежной политики Ханты-Мансийского автономного округа – Югры:

– от 26.11.2020 №10-П-1774 «Об утверждении государственного задания на оказание государственных услуг (выполнение работ) автономному учреждению дополнительного профессионального образования Ханты-Мансийского автономного округа – Югры «Институт развития образования» на 2020 год и на плановый период 2021 и 2022 годы»;

- от 31.12.2019 №1798 «Об утверждении технических заданий на реализацию мероприятий государственного задания на оказание государственных услуг (выполнение работ) автономным учреждением дополнительного профессионального образования Ханты-Мансийского автономного округа – Югры «Институт развития образования» в 2020 году»;

– от 06.03.2019 №289 «Об утверждении плана мероприятий («дорожной карты») по совершенствованию и развитию региональной системы оценки качества образования в Ханты-Мансийском автономном округе–Югре на 2019-2021 годы»;

– от 11.12.2019 №1632 «Об утверждении модели региональной системы оценки качества образования Ханты-Мансийского автономного округа – Югры»;

– от 30.01.2020 №101 «О проведении мониторинга качества общего образования в Ханты-Мансийском автономном округе – Югре в 2020 году»;

– от 04.02.2020 №128 «Об организации работы муниципальных координаторов, координаторов государственных общеобразовательных организаций, курирующих вопросы проведения и участия обучающихся образовательных организаций Ханты-Мансийского автономного округа – Югры в международных, федеральных и региональных процедурах оценки качества общего образования»;

– от 19.03.2020 №397 «О внесении изменений в приказ Департамента образования и молодежной политики Ханты-Мансийского автономного округа – Югры от 30.01.2020 №101 «О проведении мониторинга качества общего образования в Ханты-Мансийском автономном округе – Югре в 2020 году»;

– от 26.05.2020 №733 «О внесении изменений в приказ Департамента образования и молодёжной политики Ханты-Мансийского автономного округа – Югры от 30 января 2020 года №101 «О проведении мониторинга качества общего образования в Ханты-Мансийском автономном округе – Югре в 2020 году»;

– от 12.08.2020 №1184 «О внесении изменений в приказ Департамента образования и молодёжной политики Ханты-Мансийского автономного округа – Югры от 30 января 2020 года №101 «О проведении мониторинга качества общего образования в Ханты-Мансийском автономном округе – Югре в 2020 году»;

– от 11.09.2020 №10-П-1326 «Об утверждении Порядка проведения региональных диагностических работ в общеобразовательных организациях Ханты-Мансийского автономного округа – Югры в 2020-2021 учебном году»;

– от 25.11.2020 года № 10-П-1768 «О внесении изменения в приложение к приказу Департамента образования и молодежной политики Ханты-Мансийского автономного округа - Югры от 11 сентября 2020 года №10-п-1326 «Об утверждении Порядка проведения региональных диагностических работ в общеобразовательных организациях Ханты-Мансийского автономного округа - Югры в 2020-2021 учебном году».

Приказами автономного учреждения дополнительного профессионального образования Ханты-Мансийского автономного округа - Югры «Институт развития образования»:

- от 04.03.2020 №86-о «Об утверждении порядка формирования и ведения программного модуля «Региональный мониторинг», обеспечивающего сбор и хранение контекстной информации об образовательных организациях, оценочных процедурах регионального и федерального уровней в 2020 году»;

- от 02.10.2020 №271-о «Об организационно-техническом, информационно-методическом сопровождении проведения региональных диагностических работ для обучающихся 11 классов в общеобразовательных организациях, расположенных на территории Ханты-Мансийского автономного округа - Югры, в 2020-2021 учебном году»;

- от 23.11.2020 №316-о «О внесении изменений в приказ автономного учреждения дополнительного профессионального образования Ханты-Мансийского автономного округа - Югры «Институт развития образования» от 02.10.2020 №271-о «Об организационно-техническом, информационно-методическом сопровождении проведения региональных диагностических работ для обучающихся 11 классов в общеобразовательных организациях, расположенных на территории Ханты-Мансийского автономного округа – Югры, в 2020-2021 учебном году».

Проведена диагностическая работа по учебному предмету «География», составлен информационно-аналитический отчет о результатах исследования уровня индивидуальных учебных достижений (входной (стартовый) контроль, стартовая диагностика) обучающихся 11-х классов по учебному предмету ГИА «География» в общеобразовательных организациях, расположенных на территории Ханты-Мансийского автономного округа – Югры.

Результаты региональных диагностических работ входят в группу показателей по критерию идентификации «Устойчивость образовательных результатов, обучающихся на уровне начального общего, основного общего и среднего общего образования» методики Комплексной оценки качества образовательных результатов обучающихся общеобразовательных организаций, расположенных на территории Ханты-Мансийского автономного округа – Югры (далее – ОО).

В соответствии с расписанием региональных диагностических работ по исследованию уровня индивидуальных учебных достижений (входной (стартовый) контроль, стартовая диагностика) обучающихся 11-х классов по учебным предметам государственной итоговой аттестации (далее - РДР) 11 декабря 2020 года проведена диагностическая работа по учебному предмету «География».

Целью проведения РДР 2020-2021 учебного года является оценка уровня индивидуальных учебных достижений, обучающихся 11 классов по учебным предметам государственной итоговой аттестации по образовательным программам среднего общего образования (далее – ГИА) (русский язык, математика (профильный уровень), физика, биология, химия, география, информатика и ИКТ, история, обществознание, английский язык, немецкий язык, французский язык).

2. ОПИСАНИЕ ПРОВЕДЕНИЯ ИССЛЕДОВАНИЯ УРОВНЯ ИНДИВИДУАЛЬНЫХ УЧЕБНЫХ ДОСТИЖЕНИЙ

В исследовании уровня индивидуальных учебных достижений по учебному предмету «География» приняли участие – 194 общеобразовательных организаций, в том числе 1 общеобразовательная организация, подведомственная Департаменту образования и

молодежной политики Ханты-Мансийского автономного округа – Югры (казенное общеобразовательное учреждение Ханты-Мансийского автономного округа – Югры «Кадетская школа-интернат имени Героя Советского Союза Безноскова Ивана Захаровича»), 1 образовательная организация, подведомственная Департаменту физической культуры и спорта Ханты - Мансийского автономного округа – Югры (автономное профессиональное образовательное учреждение Ханты-Мансийского автономного округа – Югры «Югорский колледж-интернат олимпийского резерва»).

РДР по учебному предмету «География» проводилась в соответствии со структурой и содержанием контрольно-измерительных материалов ЕГЭ 2020 года по учебному предмету «География» с исключением развернутого ответа, единым расписанием для ОО автономного округа. Печать, сканирование, верификация и отправка бланков участников РДР обеспечивалась специалистами образовательных организаций автономного округа в ПО «Региональный мониторинг» на платформе АБВУ.

Интерпретация результатов исследования уровня индивидуальных учебных достижений, обучающихся по учебному предмету «География», представленная в информационно-аналитическом отчете сформирована на основе статистических данных из ПО «Региональный мониторинг» платформы АБВУ.

3. РЕЗУЛЬТАТЫ ИССЛЕДОВАНИЯ УРОВНЯ ИНДИВИДУАЛЬНЫХ УЧЕБНЫХ ДОСТИЖЕНИЙ НА УРОВНЕ РЕГИОНА

В таблице 1 представлена информация о количестве обучающихся 11 классов в ОО Ханты-Мансийского автономного округа – Югры (далее – ХМАО-Югра), фактически принявших участие в РДР по учебному предмету «География» 11 декабря 2020 года, максимальном балле за выполнение заданий контрольно-измерительных материалов (далее - КИМ), среднем балле по ХМАО-Югре, среднем проценте выполнения заданий РДР по региону.

Таблица 1

Количество участников РДР	Максимальный балл за выполнение КИМ	Средний балл по ХМАО - Югре	Средний процент выполнения по ХМАО – Югре (%)
311	33	18,92	57,33

Средний балл по ХМАО-Югре составил 18,92 (из 33 максимальных баллов), средний процент выполнения заданий по ХМАО – Югре составил 57,33% (таблица 1).

Общее количество обучающихся, принявших участие в РДР составило 311 человек.

В таблице 2, представлены рекомендации по переводу первичных баллов в отметки по пятибалльной шкале оценивания по учебному предмету «География».

Таблица 2

Наименование учебного предмета	Максимальный балл за выполнение работы	Суммарные первичные баллы			
		«2»	«3»	«4»	«5»
География	33	0-12	13-17	18-22	23-33

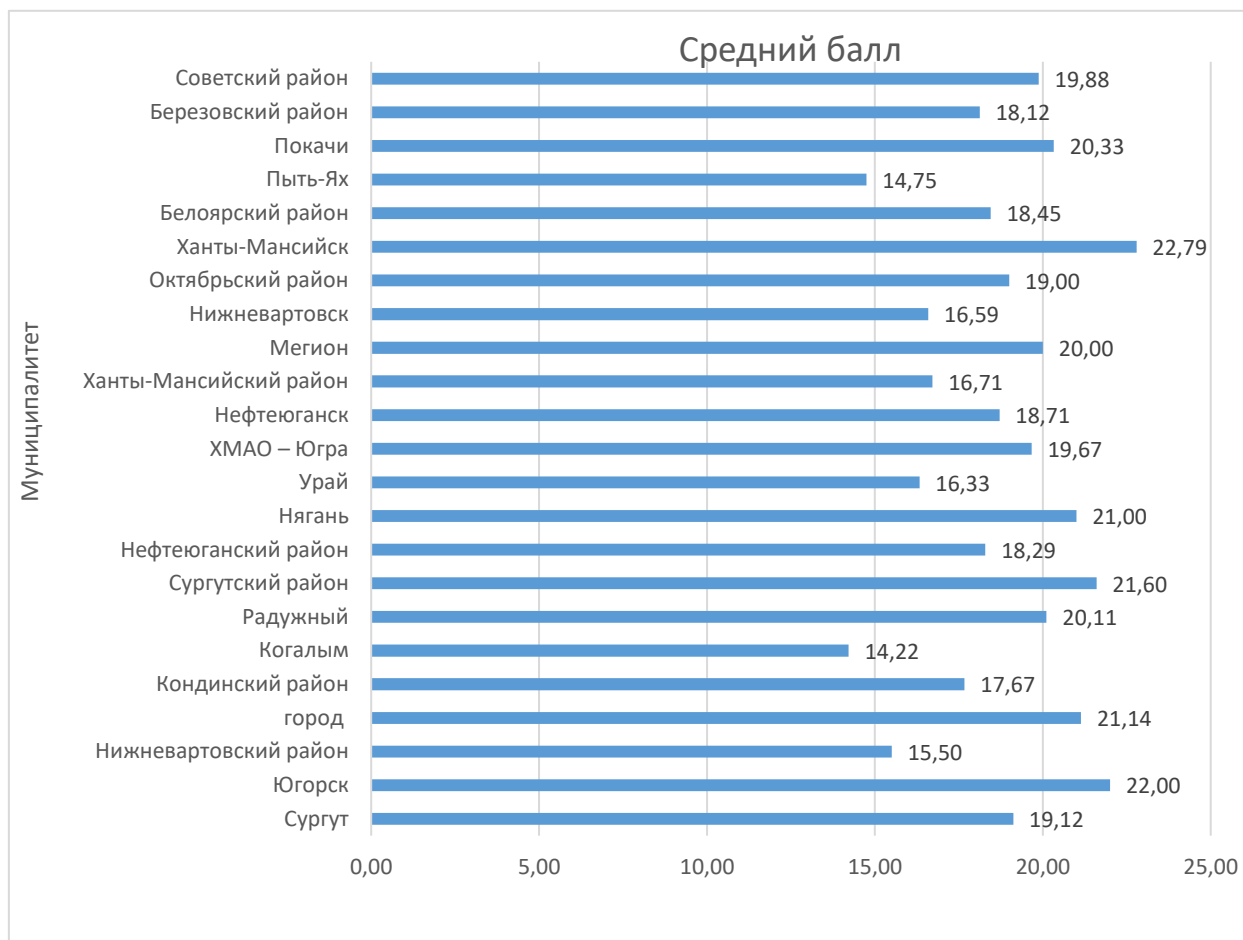
4. РЕЗУЛЬТАТЫ ИССЛЕДОВАНИЯ УРОВНЯ ИНДИВИДУАЛЬНЫХ УЧЕБНЫХ ДОСТИЖЕНИЙ В РАЗРЕЗЕ МУНИЦИПАЛИТЕТОВ И УЧРЕЖДЕНИЙ ХМАО-ЮГРЫ

В таблице 3, представлены сведения по количеству участников, среднему баллу и среднему проценту выполнения заданий в разрезе по МОУО:

Таблица 3

№ п/п	Муниципалитет	Количество участников	Средний балл	Средний процент выполнения
1.	город Сургут	42	19,12	57,94
2.	город Югорск	3	22	66,67
3.	Нижневартовский район	2	15,5	46,97
4.	город Лангепас	7	21,14	64,07
5.	Кондинский район	12	17,67	53,54
6.	город Когалым	9	14,22	43,10
7.	город Радужный	9	20,11	60,94
8.	Сургутский район	30	21,6	65,45
9.	Нефтеюганский район	14	18,29	55,41
10.	город Нягань	14	21	63,64
11.	город Урай	6	16,33	49,49
12.	ХМАО – Югра (АУ «Югорский колледж-интернат олимпийского резерва», БОУ «Югорский физико-математический лицей-интернат», КОУ «Кадетская школа-интернат»)	3	19,67	59,60
13.	город Нефтеюганск	21	18,71	56,71
14.	Ханты-Мансийский район	14	16,71	50,65
15.	город Мегион	12	20	60,61
16.	город Нижневартовск	34	16,59	50,27
17.	Октябрьский район	13	19	57,58
18.	город Ханты-Мансийск	19	22,79	69,06
19.	Белоярский район	11	18,45	55,92
20.	город Пыть-Ях	8	14,75	44,70
21.	город Покачи	3	20,33	61,62
22.	Березовский район	17	18,12	54,90
23.	Советский район	8	19,88	60,23

ГРАФИК РАСПРЕДЕЛЕНИЯ БАЛЛОВ ПО МУНИЦИПАЛИТЕТАМ И УЧРЕЖДЕНИЯМ ХМАО-ЮГРЫ



Низкий балл выполнения заданий по результатам РДР по учебному предмету «География» показали обучающиеся муниципального автономного общеобразовательного учреждения Белоярского района "Средняя общеобразовательная школа п. Верхнеказымский" (средний балл – 5,00); муниципального казенного общеобразовательного учреждения "Болчаровская средняя общеобразовательная школа" (средний балл – 5,00), Кондинского района; муниципального автономного общеобразовательного учреждения «Комплекс средняя общеобразовательная школа –детский сад» (средний балл – 6,00), г. Пыть-Ях (см. приложение к отчету «Статистика по отметкам в разрезе по МОУО/ОО по учебному предмету «География»).

По результатам выполнения РДР высокий средний балл выполнения заданий РДР (см. приложение к отчету «Статистика по отметкам в разрезе по МОУО, ОО по учебному предмету «География»)) показали обучающиеся муниципального автономного общеобразовательного учреждения "Няксимвольская средняя общеобразовательная школа" (средний балл – 30,00) Березовского района; муниципального бюджетного общеобразовательного учреждения "Средняя общеобразовательная школа № 2" (средний балл – 30,00), г. Мегиона. Подробная информация представлена в приложении к отчету (Статистика по средней отметке и среднему баллу в разрезе по МОУО/ОО по учебному предмету «География» в 11-х классах).

5. СРАВНИТЕЛЬНЫЕ ДАННЫЕ РЕЗУЛЬТАТОВ ИССЛЕДОВАНИЯ УРОВНЯ ИНДИВИДУАЛЬНЫХ УЧЕБНЫХ ДОСТИЖЕНИЙ МУНИЦИПАЛИТЕТОВ И УЧРЕЖДЕНИЙ ХМАО - ЮГРЫ С РЕГИОНОМ

Сравнительные данные по среднему баллу, среднему проценту выполнения заданий, в том числе разнице среднего балла муниципалитета в сравнении с регионом, а также разнице процента выполнения муниципалитета в сравнении с регионом, представлены в таблице 4.

Таблица 4

Муниципалитет	Средний балл	Средний процент выполнения заданий	Разница среднего балла муниципалитета в сравнении с регионом	Разница процента выполнения муниципалитета в сравнении с регионом
город Сургут	19,12	57,94	0,20	0,60
город Югорск	22	66,67	3,08	9,33
Нижневартовский район	15,5	46,97	-3,42	-10,36
город Лангепас	21,14	64,07	2,22	6,74
Кондинский район	17,67	53,54	-1,25	-3,80
город Когалым	14,22	43,10	-4,70	-14,23
город Радужный	20,11	60,94	1,19	3,61
Сургутский район	21,6	65,45	2,68	8,12
Нефтеюганский район	18,29	55,41	-0,63	-1,92
город Нягань	21	63,64	2,08	6,30
город Урай	16,33	49,49	-2,59	-7,84
ХМАО – Югра (АУ «Югорский колледж-интернат олимпийского резерва», БОУ «Югорский физико-математический лицей-интернат», КОУ «Кадетская школа-интернат»)	19,67	59,60	0,75	2,26
город Нефтеюганск	18,71	56,71	-0,21	-0,62
Ханты-Мансийский район	16,71	50,65	-2,21	-6,68
город Мегион	20	60,61	1,08	3,27
город Нижневартовск	16,59	50,27	-2,33	-7,06
Октябрьский район	19	57,58	0,08	0,24
город Ханты-Мансийск	22,79	69,06	3,87	11,73

Белоярский район	18,45	55,92	-0,47	-1,41
город Пыть-Ях	14,75	44,70	-4,17	-12,64
город Покачи	20,33	61,62	1,41	4,28
Березовский район	18,12	54,90	-0,80	-2,43
Советский район	19,88	60,23	0,96	2,90

Анализируя таблицу 4, следует отметить, что высокий средний балл выполнения заданий РДР показали обучающиеся общеобразовательных организаций ОО города Ханты-Мансийска (средний процент выполнения по МОУО – 69,06%, средний балл – 22,79), (муниципальное бюджетное общеобразовательное учреждение "Средняя общеобразовательная школа № 1 им. Созонова Ю.Г." (средний процент выполнения – 87,88%, средний балл – 29,00), муниципальное бюджетное общеобразовательное учреждение "Средняя общеобразовательная школа № 5» (средний процент выполнения – 77,27%, средний балл – 25,50)).

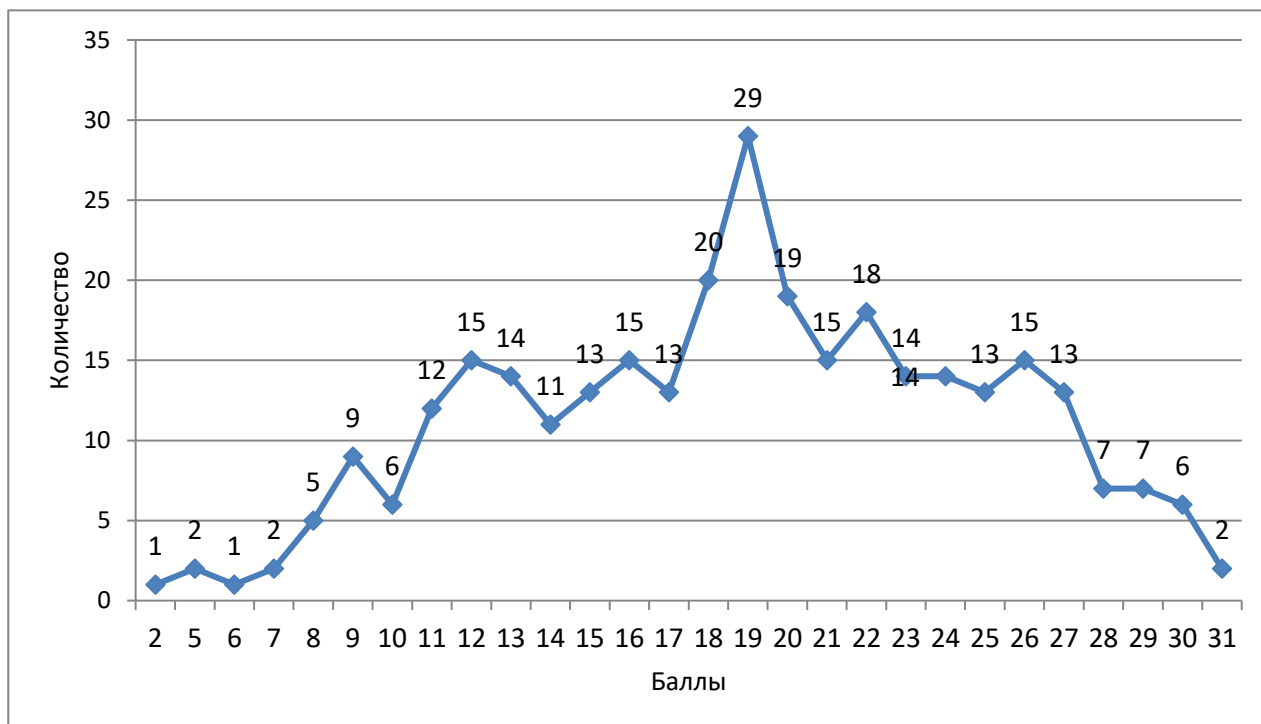
Низкие результаты выполнения РДР по учебному предмету «География» показали обучающиеся общеобразовательной организации города Когалым (средний процент выполнения – 43,10%, средний балл – 14,22), общеобразовательные организации города Пыть-Ях (средний процент выполнения – 44,70%, средний балл – 14,75). Подробная информация представлена в приложении к отчету (Статистика по средней отметке и среднему баллу в разрезе по МОУО/ОО по учебному предмету «География» в 11-х классах).

6. РАСПРЕДЕЛЕНИЕ РЕЗУЛЬТАТОВ ИССЛЕДОВАНИЯ УРОВНЯ ИНДИВИДУАЛЬНЫХ УЧЕБНЫХ ДОСТИЖЕНИЙ ПО БАЛЛАМ

Таблица 5

Балл	Количество участников РДР	Балл	Количество участников РДР
2	1	18	20
5	2	19	29
6	1	20	19
7	2	21	15
8	5	22	18
9	9	23	14
10	6	24	14
11	12	25	13
12	15	26	15
13	14	27	13
14	11	28	7
15	13	29	7
16	15	30	6
17	13	31	2

ГРАФИК РАСПРЕДЕЛЕНИЯ РЕЗУЛЬТАТОВ ИССЛЕДОВАНИЯ УРОВНЯ ИНДИВИДУАЛЬНЫХ УЧЕБНЫХ ДОСТИЖЕНИЙ ПО БАЛЛАМ



Согласно переводу суммарных первичных баллов, в отметку по пятибалльной шкале для обучающихся 11-х классов по результатам выполнения заданий РДР по учебному предмету «География» из 311 обучающихся:

- 91 (29,26%) получили высокие баллы (от 23 до 33 баллов), что соответствует отметке «5»;
- 101 (32,48%) получили баллы (от 18 до 22 баллов), что соответствует отметке «4»;
- 66 (21,22%) получили балл за выполнение заданий РДР (от 13 до 17 баллов), что соответствует отметке «3»;
- 53 (17,04%) получили за выполнение заданий РДР (от 0 до 12 баллов), что соответствует отметке «2».
- Никто из 311 обучающихся, за выполнение РДР по учебному предмету «География» не набрал максимального первичного балла (33 балла)

РАСПРЕДЕЛЕНИЕ РЕЗУЛЬТАТОВ УРОВНЯ ИНДИВИДУАЛЬНЫХ УЧЕБНЫХ ДОСТИЖЕНИЙ В ЗАВИСИМОСТИ ОТ ВАРИАНТА

Таблица 6

Вариант	Количество участников РДР	Средний балл	Средний процент выполнения
1	246	18,94	57,40
2	65	18,83	57,06

Анализируя распределение результатов в зависимости от варианта следует отметить, что обучающиеся лучше справились с заданиями 1-го варианта. Средний балл выполнения заданий 1-го варианта составил – 18,94 (средний процент выполнения – 57,40%). Средний балл выполнения заданий 2-го варианта составил – 18,83 (средний процент выполнения – 57,06).

8. РАСПРЕДЕЛЕНИЕ ДОСТУПНОСТИ ОБРАЗОВАНИЯ ПО МУНИЦИПАЛЬНЫМ ОБРАЗОВАНИЯМ И УЧРЕЖДЕНИЯМ ХМАО-ЮГРЫ

Таблица 7

Муниципалитет	Минимальный средний балл в ОО	Максимальный средний балл в ОО	Разница между максимальным и минимальным средними баллами в ОО
город Сургут	11	27	16
город Югорск	22	22	0
Нижневартовский район	13	18	5
город Лангепас	13	27,5	14,5
Кондинский район	5	28	23
город Когалым	8,5	23	14,5
город Радужный	16	25	9
Сургутский район	12,5	29	16,5
Нефтеюганский район	10,67	27	16,33
город Нягань	13,33	27,5	14,17
город Урай	13	20	7
ХМАО – Югра (АУ «Югорский колледж- интернат олимпийского резерва», БОУ «Югорский физико-математический лицей-интернат», КОУ «Кадетская школа- интернат»)	10	24,5	14,5
город Нефтеюганск	11	29	18
Ханты-Мансийский район	10	28	18
город Мегион	16	30	14
город Нижневартовск	8	29	21
Октябрьский район	12	27	15
город Ханты-Мансийск	14,67	29	14,33
Белоярский район	5	28	23
город Пыть-Ях	6	17,5	11,5
город Покачи	19,5	22	2,5
Березовский район	13	30	17
Советский район	15	24,67	9,67

Распределение доступности образования, в ОО по муниципальным образованиям и учреждениям ХМАО-Югры (таблица 7), в соответствии с требованиями Федеральных государственных образовательных стандартов, уровня индивидуальных учебных достижений

в 2020 году, наблюдается большой разрыв доступности по минимальному и максимальному среднему баллу в общеобразовательных организациях, расположенных на территории следующих МОУО:

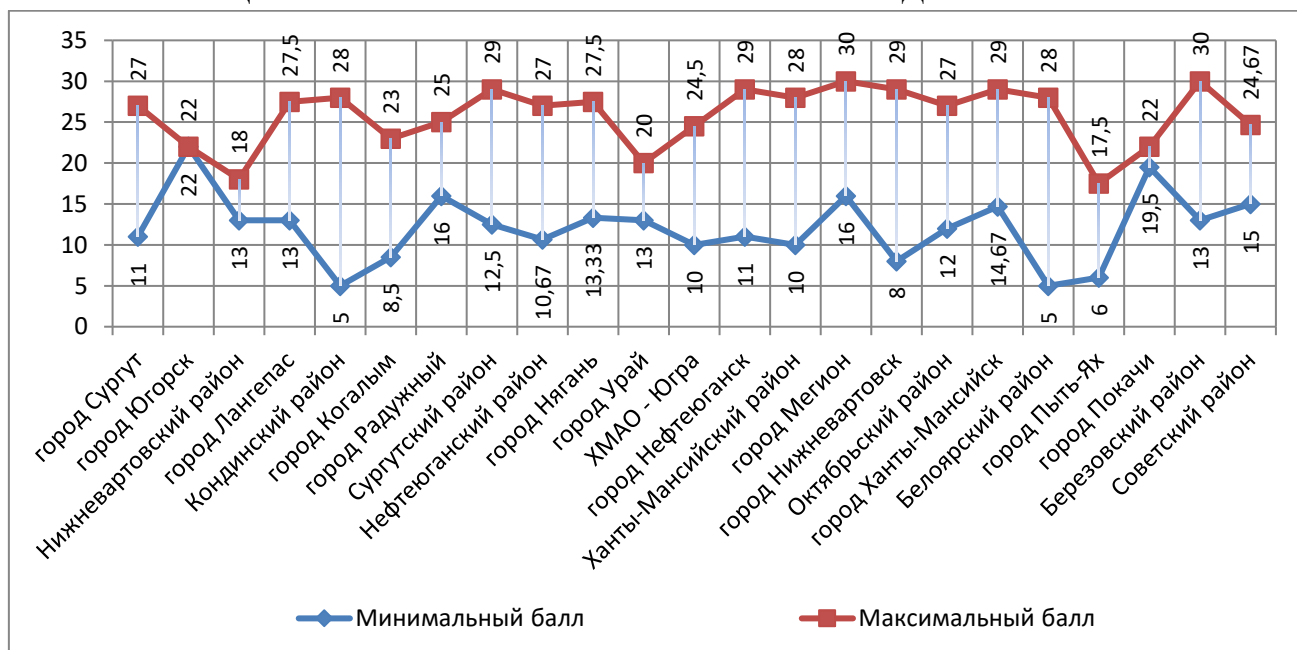
– Кондинский район – разница в 23 балла (в муниципальном казенном общеобразовательном учреждении "Болчаровская средняя общеобразовательная школа" средний балл – 5,00, а в муниципальном казенном общеобразовательном учреждении "Морткинская средняя общеобразовательная школа" средний балл – 28,00);

– Белоярский район – разница в 23 балла (в муниципальном автономном общеобразовательном учреждении Белоярского района "Средняя общеобразовательная школа п. Верхнеказымский" средний балл – 5,00, а в муниципальное автономном общеобразовательном учреждении Белоярского района "Средняя общеобразовательная школа п. Сорум" средний балл – 28,00);

– г. Нижневартовск – разница в 21 балл (в муниципальном бюджетном общеобразовательном учреждении "Средняя школа №8" средний балл – 8,0, а в муниципальном бюджетном общеобразовательном учреждении "Средняя школа №23 с углублённым изучением иностранных языков" – 29,00).

Подробная информация представлена в приложении к отчету (Статистика по средней отметке и среднему баллу в разрезе по МОУО/ОО по учебному предмету «География» в 11 классах).

ГРАФИК РАСПРЕДЕЛЕНИЯ ДОСТУПНОСТИ ОБРАЗОВАНИЯ ПО МУНИЦИПАЛЬНЫМ ОБРАЗОВАНИЯМ И УЧРЕЖДЕНИЯМ ХМАО-ЮГРЫ



Анализ доступности образования по МОУО позволяет сделать выводы о качестве предоставляемых образовательных услуг. В графике распределения доступности образования по муниципальным образованиям приведены данные, где можно увидеть минимальный и максимальный средние баллы общеобразовательных организаций в МОУО.

Нет разрыва в средних баллах ОО (МОУО г. Югорска). Наименьший разрыв в средних баллах показали ОО (МОУО г. Покачи) от 19,5 до 22 баллов, (МОУО Нижневартовского района) от 13 до 18 баллов.

Высокий балл выполнения РДР (31 – балл) по учебному предмету «География» показали обучающиеся муниципального бюджетного общеобразовательного учреждения

«Средняя общеобразовательная школа №18 имени В.Я. Алексеева», г. Сургута, муниципального бюджетного общеобразовательного учреждения «Средняя общеобразовательная школа № 1 им. Созонова Ю.Г.» г. Ханты-Мансийска.

Минимальный средний балл выполнения РДР по учебному предмету «География» показали обучающиеся муниципального автономного общеобразовательного учреждения "Средняя общеобразовательная школа № 7" города Когалыма - 2 балла.

Разница между минимальным и максимальным средним баллом выполнения заданий РДР – это может свидетельствовать о неравенстве доступа обучающихся к качественному общему образованию в отдельных общеобразовательных организациях, расположенных на территории МОУО.

Руководителям МОУО, общеобразовательных организаций, где наблюдается ситуация (большого разрыва между минимальным и максимальными баллами) необходимо:

- провести самоанализ образовательной деятельности и принять управленческие решения.

Общеобразовательным организациям с низкими образовательными результатами необходимо:

- выявить проблемные зоны качества подготовки обучающихся;
- составить план мероприятий, мер, направленных на совершенствование и развитие школьной образовательной среды;
- предусмотреть индивидуализацию преподавания и обучения с построением индивидуальных образовательных маршрутов для обучающихся с низкими образовательными результатами.

Необходимые условия для сетевого взаимодействия по наставничеству школ, имеющих низкие и высокие результаты в обучении:

- разработка и реализация дорожной карты сетевого консультирования и тьюторской поддержки на уровне муниципального органа, осуществляющего управление в сфере образования;
- закрепление педагогов-тьюторов за каждой общеобразовательной организацией, учителями, работающими в сетевом взаимодействии;
- повышение квалификации, консультирование, сопровождение руководителей школ, в том числе руководителями общеобразовательных организаций с высокими образовательными результатами;
- сопровождение деятельности взаимодействия для повышения образовательных результатов обучающихся на уровне муниципалитета;
- обобщение и диссеминация опыта по повышению качества обучения в общеобразовательных организациях, имеющих высокие образовательные результаты, на основе выявления сильных сторон, которые необходимо транслировать как лучшие педагогические практики.

9. ДОЛЯ ВЫПОЛНЕНИЯ ОТДЕЛЬНЫХ ЗАДАНИЙ РДР В РАЗРЕЗЕ ПРОВЕРЯЕМЫХ ЭЛЕМЕНТОВ СОДЕРЖАНИЯ РДР

Таблица 8

Номер задания	Проверяемые элементы содержания	Доля выполнения заданий
1	Географические модели. Географическая карта,	84,89

	план местности	
2	Атмосфера. Гидросфера	66,24
3	Природные ресурсы. Рациональное и нерациональное природопользование	64,79
4	Литосфера. Гидросфера. Атмосфера. Географическая оболочка Земли. Широтная зональность и высотная поясность. Природа России	55,79
5	Особенности природы материков и океанов. Особенности распространения крупных форм рельефа материков в России. Типы климата, факторы их формирования, климатические пояса России	56,27
6	Земля как планета. Форма, размеры, движение Земли	55,95
7	Литосфера. Рельеф земной поверхности. Мировой океан и его части. Воды суши. Особенности природы материков	64,95
8	Географические особенности воспроизводства населения мира. Половозрастной состав. Уровень и качество жизни населения	65,59
9	Географические особенности размещения населения. Неравномерность размещения населения земного шара. Размещение населения России. Основная полоса расселения	64,63
10	Структура занятости населения. Отраслевая структура хозяйства	47,59
11	Особенности природно-ресурсного потенциала, населения, хозяйства, культуры крупных стран мира	61,74
12	Городское и сельское население. Города	74,60
13	География отраслей промышленности России. География сельского хозяйства. География важнейших видов транспорта	55,63
14	Природно-хозяйственное районирование России. Регионы России	41,96
15	Определение географических объектов и явлений по их существенным признакам	56,59
16	Мировое хозяйство. Хозяйство России. Регионы России	36,33
17	Погода и климат. Распределение тепла и влаги на Земле	50,16
18	Административно- территориальное устройство России. Столицы и крупные города	78,30
19	Ведущие страны – экспортеры основных видов промышленной продукции. Ведущие страны экспортеры основных видов сельскохозяйственной продукции. Основные Международные магистрали и транспортные узлы	57,88
20	Часовые зоны	76,85

21	Направление и типы миграции населения России. Городское и сельское население. Регионы России	52,73
22	Природные ресурсы	57,88
23	Этапы геологической истории земной коры. Геологическая хронология	37,30
24	Особенности природно – ресурсного потенциала, населения, хозяйства, культуры крупных стран мира	64,95
25	Природно-хозяйственное районирование России. Регионы России	66,88
26	Географические модели. Географическая карта, план местности	2,25
27	Географические модели. Географическая карта, план местности	34,08

– Анализ проверяемых элементов содержания и доля выполнения заданий по учебному предмету «География» обучающимися 11-х классов общеобразовательных организаций, расположенных на территории Ханты-Мансийского автономного округа – Югры (таблица 8), показал, что успешнее обучающиеся справились с заданиями:

– № 1, проверяющее умение использовать географические модели, географическую карту, план местности. Процент выполнения составил – 84,89%;

– № 18, проверяющее знания административно - территориальное устройство России. Столицы и крупные города. Процент выполнения составил – 78,30%;

– № 19, проверяющее знание часовых зон. Процент выполнения составил – 76,85%.

Затруднения у обучающихся вызвало задание №26, проверяющее знание географической модели, географической карты, плана местности. Процент выполнения данного задания составил – 2,25%.

10. ВЫВОДЫ, РЕКОМЕНДАЦИИ

По результатам выполнения заданий РДР по учебному предмету «География» из 311 обучающихся, принявших участие в РДР, получили баллы (отметку):

- 91 (29,26%) получили высокие баллы (от 23 до 33 баллов), что соответствует отметке «5»;
- 101 (32,48%) получили баллы (от 18 до 22 баллов), что соответствует отметке «4»;
- 66 (21,22%) получили балл за выполнение заданий РДР (от 13 до 17 баллов), что соответствует отметке «3»;
- 53 (17,04%) получили за выполнение заданий РДР (от 0 до 12 баллов), что соответствует отметке «2».

Никто из 311 обучающихся, за выполнение РДР по учебному предмету «География» не набрал максимального первичного балла (33 балла).

Рекомендации руководителям ОО, учителям предметникам, методическим службам

Использовать полученные результаты участников РДР:

- для выявления проблемных зон в преподавании учебного предмета «География»;
- совершенствования методики преподавания в процессе обучения предмету «География»;
- при планировании и подготовки уроков, учителям предметникам необходимо обратить внимание на формирование знания географической модели, географической карты, плана местности.

СТАТИСТИКА ПО СРЕДНЕЙ ОТМЕТКЕ И СРЕДНЕМУ БАЛЛУ В РАЗРЕЗЕ ПО МОУО/ОО УЧЕБНОГО ПРЕДМЕТА «География»

№ п/п	МОУО, ОО	Средняя отметка	Средний балл
Белоярский район		3,64	18,45
1.	Муниципальное автономное общеобразовательное учреждение Белоярского района "Средняя общеобразовательная школа № 1 г. Белоярский"	3,50	18,00
2.	Муниципальное автономное общеобразовательное учреждение Белоярского района "Средняя общеобразовательная школа № 2 г. Белоярский"	3,00	13,00
3.	Муниципальное автономное общеобразовательное учреждение Белоярского района "Средняя общеобразовательная школа № 3 г. Белоярский"	3,50	19,00
4.	Муниципальное автономное общеобразовательное учреждение Белоярского района "Средняя общеобразовательная школа им. И.Ф. Пермякова с. Полноват"	5,00	27,00
5.	Муниципальное автономное общеобразовательное учреждение Белоярского района "Средняя общеобразовательная школа п. Верхнеказымский"	2,00	5,00
6.	Муниципальное автономное общеобразовательное учреждение Белоярского района "Средняя общеобразовательная школа п. Сорум"	5,00	28,00
7.	Муниципальное автономное общеобразовательное учреждение Белоярского района "Средняя общеобразовательная школа п. Сосновка"	4,00	20,00
8.	Муниципальное автономное общеобразовательное учреждение Белоярского района "Средняя общеобразовательная школа п. Лыхма"	2,00	12,00
9.	Муниципальное автономное общеобразовательное учреждение Белоярского района "Средняя общеобразовательная школа с. Казым"	5,00	24,00
Березовский район		3,59	18,12
10.	Муниципальное автономное общеобразовательное учреждение "Няксимвольская средняя общеобразовательная школа"	5,00	30,00
11.	Муниципальное бюджетное общеобразовательное учреждение "Березовская средняя общеобразовательная школа"	4,00	19,00
12.	Муниципальное бюджетное общеобразовательное учреждение "Ванзетурская средняя общеобразовательная школа"	3,00	15,00
13.	Муниципальное бюджетное общеобразовательное учреждение "Игримская средняя общеобразовательная школа №1"	3,00	14,00
14.	Муниципальное бюджетное общеобразовательное учреждение "Игримская средняя общеобразовательная школа имени Героя Советского Союза Собянина Гавриила Елифановича"	4,50	22,25
15.	Муниципальное бюджетное общеобразовательное учреждение "Приполярная средняя общеобразовательная школа"	3,00	13,00

16.	Муниципальное бюджетное общеобразовательное учреждение "Саранпаульская средняя общеобразовательная школа"	2,75	14,00
17.	Муниципальное бюджетное общеобразовательное учреждение "Светловская средняя общеобразовательная школа имени Соленова Бориса Александровича"	4,00	20,00
18.	Муниципальное бюджетное общеобразовательное учреждение "Сосьвинская средняя общеобразовательная школа"	3,00	15,00
19.	Муниципальное бюджетное общеобразовательное учреждение "Хулимсунтская средняя общеобразовательная школа с кадетскими и мариинскими классами"	3,00	17,00
город Когалым		3,00	14,22
20.	Муниципальное автономное общеобразовательное учреждение "Средняя общеобразовательная школа № 3" города Когалыма	5,00	23,00
21.	Муниципальное автономное общеобразовательное учреждение "Средняя общеобразовательная школа № 7" города Когалыма	2,00	8,50
22.	Муниципальное автономное общеобразовательное учреждение "Средняя общеобразовательная школа № 8 с углубленным изучением отдельных предметов"	4,00	21,00
23.	Муниципальное автономное общеобразовательное учреждение "Средняя общеобразовательная школа №1" города Когалыма	2,00	9,00
24.	Муниципальное автономное общеобразовательное учреждение "Средняя общеобразовательная школа № 10" города Когалыма	4,00	20,00
город Лангепас		4,00	21,14
25.	Лангепасское городское муниципальное автономное общеобразовательное учреждение "Средняя общеобразовательная школа № 1"	4,00	21,00
26.	Лангепасское городское муниципальное автономное общеобразовательное учреждение "Средняя общеобразовательная школа № 3"	5,00	27,50
27.	Лангепасское городское муниципальное автономное общеобразовательное учреждение "Средняя общеобразовательная школа № 4"	2,50	13,00
28.	Лангепасское городское муниципальное автономное общеобразовательное учреждение "Средняя общеобразовательная школа № 5"	4,50	23,00
город Мегион		3,92	20,00
29.	Муниципальное автономное общеобразовательное учреждение "Средняя общеобразовательная школа № 9"	3,75	18,25
30.	Муниципальное бюджетное общеобразовательное учреждение "Средняя общеобразовательная школа № 1"	4,00	19,33
31.	Муниципальное бюджетное общеобразовательное учреждение "Средняя общеобразовательная школа № 2"	5,00	30,00
32.	Муниципальное бюджетное общеобразовательное учреждение "Средняя общеобразовательная школа № 3 с углубленным изучением отдельных предметов"	3,00	16,00
33.	Муниципальное бюджетное общеобразовательное учреждение "Средняя общеобразовательная школа № 4"	5,00	26,00
34.	Муниципальное бюджетное общеобразовательное учреждение "Средняя общеобразовательная школа № 6"	4,00	21,00
город Нефтеюганск		3,62	18,71
35.	Муниципальное бюджетное общеобразовательное учреждение	5,00	23,00

	"Лицей № 1"		
36.	Муниципальное бюджетное общеобразовательное учреждение "Средняя общеобразовательная кадетская школа № 4"	4,00	19,00
37.	Муниципальное бюджетное общеобразовательное учреждение "Средняя общеобразовательная школа № 1"	4,00	21,00
38.	Муниципальное бюджетное общеобразовательное учреждение "Средняя общеобразовательная школа № 13"	4,00	21,00
39.	Муниципальное бюджетное общеобразовательное учреждение "Средняя общеобразовательная школа № 14"	4,00	21,00
40.	Муниципальное бюджетное общеобразовательное учреждение "Средняя общеобразовательная школа № 2 имени Исаевой Антонины Ивановны"	5,00	25,00
41.	Муниципальное бюджетное общеобразовательное учреждение "Средняя общеобразовательная школа № 3"	4,00	18,00
42.	Муниципальное бюджетное общеобразовательное учреждение "Средняя общеобразовательная школа № 5 "Многопрофильная"	2,00	11,00
43.	Муниципальное бюджетное общеобразовательное учреждение "Средняя общеобразовательная школа № 6"	4,00	21,00
44.	Муниципальное бюджетное общеобразовательное учреждение "Средняя общеобразовательная школа № 7"	5,00	29,00
45.	Муниципальное бюджетное общеобразовательное учреждение "Средняя общеобразовательная школа № 8"	4,00	19,00
46.	Муниципальное бюджетное общеобразовательное учреждение "Средняя общеобразовательная школа № 9"	4,50	23,50
47.	Муниципальное бюджетное общеобразовательное учреждение "Средняя общеобразовательная школа с углублённым изучением отдельных предметов № 10"	2,00	12,00
48.	Частное общеобразовательное учреждение "Нефтеюганская православная гимназия"	2,00	11,00
город Нижневартовск		3,35	16,59
49.	Муниципальное бюджетное общеобразовательное учреждение "Гимназия № 1"	3,00	15,00
50.	Муниципальное бюджетное общеобразовательное учреждение "Гимназия № 2"	4,00	19,00
51.	Муниципальное бюджетное общеобразовательное учреждение "Лицей"	3,33	16,33
52.	Муниципальное бюджетное общеобразовательное учреждение "Средняя школа № 11"	4,00	18,00
53.	Муниципальное бюджетное общеобразовательное учреждение "Средняя школа № 13"	4,00	19,00
54.	Муниципальное бюджетное общеобразовательное учреждение "Средняя школа № 23 с углублённым изучением иностранных языков"	5,00	29,00
55.	Муниципальное бюджетное общеобразовательное учреждение "Средняя школа № 30 с углубленным изучением отдельных предметов"	2,00	11,00
56.	Муниципальное бюджетное общеобразовательное учреждение "Средняя школа № 32"	5,00	26,00
57.	Муниципальное бюджетное общеобразовательное учреждение "Средняя школа № 34"	3,50	16,00
58.	Муниципальное бюджетное общеобразовательное учреждение "Средняя школа № 6"	5,00	26,00

59.	Муниципальное бюджетное общеобразовательное учреждение "Средняя школа № 7"	3,00	17,00
60.	Муниципальное бюджетное общеобразовательное учреждение "Средняя школа № 8"	2,00	8,00
61.	Муниципальное бюджетное общеобразовательное учреждение "Средняя школа № 9 с углубленным изучением отдельных предметов"	3,00	14,50
62.	Муниципальное бюджетное общеобразовательное учреждение "Средняя школа №18"	3,00	13,00
63.	Муниципальное бюджетное общеобразовательное учреждение "Средняя школа № 10"	4,00	20,00
64.	Муниципальное бюджетное общеобразовательное учреждение "Средняя школа № 2 - многопрофильная имени заслуженного строителя Российской Федерации Евгения Ивановича Куропаткина"	4,33	23,33
65.	Муниципальное бюджетное общеобразовательное учреждение "Средняя школа № 25"	2,50	12,50
66.	Муниципальное бюджетное общеобразовательное учреждение "Средняя школа № 40"	3,50	16,50
67.	Муниципальное бюджетное общеобразовательное учреждение "Средняя школа № 5"	2,00	10,00
68.	Муниципальное бюджетное общеобразовательное учреждение "Средняя школа №1 имени Алексея Владимировича Войналовича"	2,00	11,00
69.	Муниципальное бюджетное общеобразовательное учреждение "Средняя школа №29"	2,00	8,00
70.	Частное образовательное учреждение "Православная гимназия в честь Казанской иконы Божьей Матери"	4,00	19,00
город Нягань		4,14	21,00
71.	Муниципальное автономное общеобразовательное учреждение муниципального образования город Нягань "Гимназия"	5,00	27,50
72.	Муниципальное автономное общеобразовательное учреждение муниципального образования город Нягань "Общеобразовательная средняя школа № 3"	4,00	20,33
73.	Муниципальное автономное общеобразовательное учреждение муниципального образования город Нягань "Средняя общеобразовательная школа № 1"	5,00	26,33
74.	Муниципальное автономное общеобразовательное учреждение муниципального образования город Нягань "Средняя общеобразовательная школа № 14"	5,00	23,00
75.	Муниципальное автономное общеобразовательное учреждение муниципального образования город Нягань "Средняя общеобразовательная школа № 6", имени Августы Ивановны Гордиенко, почетного гражданина города Нягани"	2,67	13,33
76.	Муниципальное автономное общеобразовательное учреждение муниципального образования город Нягань "Средняя общеобразовательная школа №2"	4,00	18,00
город Покачи		4,00	20,33
77.	Муниципальное автономное общеобразовательное учреждение средняя общеобразовательная школа № 2	4,00	22,00
78.	Муниципальное автономное общеобразовательное учреждение	4,00	19,50

	средняя общеобразовательная школа №4		
город Пыть-Ях		3,00	14,33
79.	Муниципальное автономное общеобразовательное учреждение "Комплекс средняя общеобразовательная школа – детский сад"	2,00	6,00
80.	Муниципальное бюджетное общеобразовательное учреждение средняя общеобразовательная школа № 4	3,00	15,00
81.	Муниципальное бюджетное общеобразовательное учреждение средняя общеобразовательная школа № 2	3,00	15,00
82.	Муниципальное бюджетное общеобразовательное учреждение средняя общеобразовательная школа № 6	3,50	17,50
город Радужный		3,89	20,11
83.	Муниципальное бюджетное общеобразовательное учреждение средняя общеобразовательная школа № 4	3,50	19,50
84.	Муниципальное бюджетное общеобразовательное учреждение средняя общеобразовательная школа № 5	4,50	23,50
85.	Муниципальное бюджетное общеобразовательное учреждение средняя общеобразовательная школа № 2	4,00	19,00
86.	Муниципальное бюджетное общеобразовательное учреждение средняя общеобразовательная школа № 3	3,00	16,00
87.	Муниципальное бюджетное общеобразовательное учреждение средняя общеобразовательная школа № 6	5,00	25,00
88.	Муниципальное бюджетное общеобразовательное учреждение средняя общеобразовательная школа № 8	3,50	17,50
город Сургут		3,71	19,12
89.	Муниципальное бюджетное общеобразовательное учреждение гимназия "Лаборатория Салахова"	5,00	26,00
90.	Муниципальное бюджетное общеобразовательное учреждение гимназия № 2	5,00	27,00
91.	Муниципальное бюджетное общеобразовательное учреждение лицей № 1	5,00	27,00
92.	Муниципальное бюджетное общеобразовательное учреждение Сургутский естественно-научный лицей	5,00	26,00
93.	Муниципальное бюджетное общеобразовательное учреждение лицей № 3	5,00	24,00
94.	Муниципальное бюджетное общеобразовательное учреждение средняя общеобразовательная школа № 46 с углубленным изучением отдельных предметов	4,00	19,33
95.	Муниципальное бюджетное общеобразовательное учреждение "Сургутская технологическая школа"	3,25	16,50
96.	Муниципальное бюджетное общеобразовательное учреждение средняя общеобразовательная школа № 1	3,00	17,00
97.	Муниципальное бюджетное общеобразовательное учреждение средняя общеобразовательная школа № 4	3,00	15,00
98.	Муниципальное бюджетное общеобразовательное учреждение средняя общеобразовательная школа № 5	2,60	13,40
99.	Муниципальное бюджетное общеобразовательное учреждение средняя школа № 9	2,00	11,00
100.	Муниципальное бюджетное общеобразовательное учреждение средняя школа № 12	3,00	16,00
101.	Муниципальное бюджетное общеобразовательное учреждение средняя общеобразовательная школа № 15	4,00	20,33

102.	Муниципальное бюджетное общеобразовательное учреждение средняя общеобразовательная школа № 18 имени В. Я. Алексеева	4,60	25,60
103.	Муниципальное бюджетное общеобразовательное учреждение средняя общеобразовательная школа № 20	2,50	12,00
104.	Муниципальное бюджетное общеобразовательное учреждение средняя общеобразовательная школа № 22 имени Г.Ф. Пономарева	4,00	19,00
105.	Муниципальное бюджетное общеобразовательное учреждение средняя общеобразовательная школа № 26	4,00	22,00
106.	Муниципальное бюджетное общеобразовательное учреждение средняя общеобразовательная школа № 29	4,00	19,50
107.	Муниципальное бюджетное общеобразовательное учреждение средняя школа № 31	3,00	17,00
108.	Муниципальное бюджетное общеобразовательное учреждение средняя общеобразовательная школа № 32	4,50	21,50
109.	Муниципальное бюджетное общеобразовательное учреждение средняя общеобразовательная школа № 44	3,33	17,33
110.	Муниципальное бюджетное общеобразовательное учреждение средняя общеобразовательная школа № 45	4,00	18,00
город Урай		3,33	16,33
111.	Муниципальное бюджетное общеобразовательное учреждение Гимназия имени А.И. Яковлева	4,00	20,00
112.	Муниципальное бюджетное общеобразовательное учреждение средняя общеобразовательная школа № 4	3,00	14,00
113.	Муниципальное бюджетное общеобразовательное учреждение средняя общеобразовательная школа № 5	4,00	18,00
114.	Муниципальное бюджетное общеобразовательное учреждение средняя общеобразовательная школа № 6	2,50	13,00
город Ханты-Мансийск		4,37	22,79
115.	Муниципальное бюджетное общеобразовательное учреждение "Гимназия № 1"	4,67	22,67
116.	Муниципальное бюджетное общеобразовательное учреждение «Средняя общеобразовательная школа №1 им. Созонова Ю.Г.»	5,00	29,00
117.	Муниципальное бюджетное общеобразовательное учреждение «Средняя общеобразовательная школа № 2»	4,00	20,00
118.	Муниципальное бюджетное общеобразовательное учреждение «Средняя общеобразовательная школа № 5»	5,00	25,50
119.	Муниципальное бюджетное общеобразовательное учреждение «Средняя общеобразовательная школа № 6 им.Сирина Н.И.»	4,00	18,00
120.	Муниципальное бюджетное общеобразовательное учреждение «Средняя общеобразовательная школа № 8»	3,00	14,67
121.	Муниципальное бюджетное общеобразовательное учреждение «Средняя общеобразовательная школа № 3 с УИОП	4,67	25,33
122.	Муниципальная бюджетная общеобразовательное учреждение "Центр образования <Школа-сад № 7">	4,00	20,00
город Югорск		4,33	22,00
123.	Муниципальное бюджетное общеобразовательное учреждение "Средняя общеобразовательная школа № 5"	4,50	22,00
124.	Муниципальное бюджетное общеобразовательное учреждение "Средняя общеобразовательная школа № 6"	4,00	22,00

Кондинский район		3,58	17,67
125.	Муниципальное бюджетное общеобразовательное учреждение "Междуреченская средняя общеобразовательная школа"	4,00	20,00
126.	Муниципальное бюджетное общеобразовательное учреждение "Ушьянская средняя общеобразовательная школа"	3,00	17,00
127.	Муниципальное бюджетное общеобразовательное учреждение "Шугурская средняя общеобразовательная школа"	4,00	22,00
128.	Муниципальное бюджетное общеобразовательное учреждение "Ягодинская средняя общеобразовательная школа"	3,00	14,00
129.	Муниципальное казенное общеобразовательное учреждение "Алтайская средняя общеобразовательная школа"	4,00	19,00
130.	Муниципальное казенное общеобразовательное учреждение "Болчаровская средняя общеобразовательная школа"	2,00	5,00
131.	Муниципальное казенное общеобразовательное учреждение "Куминская средняя общеобразовательная школа"	4,00	20,00
132.	Муниципальное казенное общеобразовательное учреждение "Луговская средняя общеобразовательная школа"	3,00	13,00
133.	Муниципальное казенное общеобразовательное учреждение "Морткинская средняя общеобразовательная школа"	5,00	28,00
134.	Муниципальное казенное общеобразовательное учреждение "Половинкинская средняя общеобразовательная школа"	2,00	8,00
135.	Муниципальное казенное общеобразовательное учреждение Юмасинская средняя общеобразовательная школа	5,00	26,00
Нефтеюганский район		3,64	18,29
136.	Муниципальное общеобразовательное бюджетное учреждение "Средняя общеобразовательная школа № 1" пгт. Пойковский"	2,33	10,67
137.	Муниципальное общеобразовательное бюджетное учреждение "Средняя общеобразовательная школа № 4" пгт. Пойковский"	5,00	24,00
138.	Нефтеюганское районное муниципальное общеобразовательное бюджетное учреждение "Обь-Юганская средняя общеобразовательная школа"	4,00	22,00
139.	Нефтеюганское районное муниципальное общеобразовательное бюджетное учреждение "Куть-Яхская средняя общеобразовательная школа"	4,00	20,00
140.	Нефтеюганское районное муниципальное общеобразовательное бюджетное учреждение "Лемпинская средняя общеобразовательная школа"	4,00	22,00
141.	Нефтеюганское районное муниципальное общеобразовательное бюджетное учреждение "Пойковская средняя общеобразовательная школа № 2"	3,00	13,00
142.	Нефтеюганское районное муниципальное общеобразовательное бюджетное учреждение "Салымская средняя общеобразовательная школа № 1"	5,00	27,00
143.	Нефтеюганское районное муниципальное общеобразовательное бюджетное учреждение "Сентябрьская средняя общеобразовательная школа"	5,00	24,00
144.	Нефтеюганское районное муниципальное общеобразовательное бюджетное учреждение "Сингапайская средняя общеобразовательная школа"	4,00	22,00
145.	Нефтеюганское районное муниципальное общеобразовательное бюджетное учреждение "Усть-Юганская средняя"	2,00	11,00

	общеобразовательная школа"		
146.	Нефтеюганское районное муниципальное общеобразовательное бюджетное учреждение "Чеускинская средняя общеобразовательная школа"	3,00	15,00
Нижневартовский район		3,50	15,50
147.	Муниципальное бюджетное общеобразовательное учреждение "Ваховская общеобразовательная средняя школа"	3,00	13,00
148.	Муниципальное бюджетное общеобразовательное учреждение "Излучинская общеобразовательная средняя школа № 1 с углубленным изучением отдельных предметов"	4,00	18,00
Октябрьский район		3,77	19,00
149.	Муниципальное казенное общеобразовательное учреждение "Андринская средняя общеобразовательная школа"	5,00	23,00
150.	Муниципальное казенное общеобразовательное учреждение "Большеатлымская средняя общеобразовательная школа"	4,00	21,00
151.	Муниципальное казенное общеобразовательное учреждение "Большеелеушинская средняя общеобразовательная школа"	5,00	27,00
152.	Муниципальное казенное общеобразовательное учреждение "Каменная средняя общеобразовательная школа"	3,00	17,00
153.	Муниципальное казенное общеобразовательное учреждение "Малоатлымская средняя общеобразовательная школа"	5,00	23,00
154.	Муниципальное казенное общеобразовательное учреждение "Нижне-Нарыкарская средняя общеобразовательная школа"	3,00	14,00
155.	Муниципальное казенное общеобразовательное учреждение "Октябрьская средняя общеобразовательная школа имени Героя Советского Союза Николая Васильевича Архангельского"	3,00	15,00
156.	Муниципальное казенное общеобразовательное учреждение "Приобская средняя общеобразовательная школа"	4,00	19,00
157.	Муниципальное казенное общеобразовательное учреждение "Сергинская средняя общеобразовательная школа имени Героя Советского союза Николая Ивановича Сирина"	4,00	19,50
158.	Муниципальное казенное общеобразовательное учреждение "Уньюганская средняя общеобразовательная школа № 2 имени Героя Социалистического Труда Альшевского Михаила Ивановича"	3,50	18,50
159.	Муниципальное казенное общеобразовательное учреждение "Шеркальская средняя общеобразовательная школа"	2,00	12,00
Советский район		4,00	19,88
160.	Муниципальное бюджетное общеобразовательное учреждение "Средняя общеобразовательная школа п. Агириш"	3,67	17,33
161.	Муниципальное бюджетное общеобразовательное учреждение "Средняя общеобразовательная школа п. Зеленоборск"	4,00	18,00
162.	Муниципальное бюджетное общеобразовательное учреждение "Средняя общеобразовательная школа п. Пионерский"	4,67	24,67
163.	Муниципальное бюджетное общеобразовательное учреждение "Средняя общеобразовательная школа п. Коммунистический"	3,00	15,00
Сургутский район		4,23	21,60
164.	Муниципальное автономное общеобразовательное учреждение "Белоярская средняя общеобразовательная школа № 1"	3,50	17,00
165.	Муниципальное автономное общеобразовательное учреждение "Лянторская средняя общеобразовательная школа № 7"	3,00	12,50

166.	Муниципальное бюджетное образовательное учреждение "Федоровская средняя общеобразовательная школа № 1"	4,00	19,00
167.	Муниципальное бюджетное общеобразовательное учреждение "Барсовская средняя общеобразовательная школа № 1"	5,00	27,00
168.	Муниципальное бюджетное общеобразовательное учреждение "Белоярская средняя общеобразовательная школа № 3"	4,00	22,00
169.	Муниципальное бюджетное общеобразовательное учреждение "Локосовская средняя общеобразовательная школа им. З. Т. Скутина"	5,00	25,00
170.	Муниципальное бюджетное общеобразовательное учреждение "Ляминская средняя общеобразовательная школа"	5,00	24,00
171.	Муниципальное бюджетное общеобразовательное учреждение "Лянторская средняя общеобразовательная школа № 3"	5,00	24,00
172.	Муниципальное бюджетное общеобразовательное учреждение "Лянторская средняя общеобразовательная школа № 4"	4,50	22,50
173.	Муниципальное бюджетное общеобразовательное учреждение "Лянторская средняя общеобразовательная школа № 5"	5,00	23,00
174.	Муниципальное бюджетное общеобразовательное учреждение "Лянторская средняя общеобразовательная школа № 6"	5,00	24,00
175.	Муниципальное бюджетное общеобразовательное учреждение "Нижнесортымская средняя общеобразовательная школа"	3,00	17,00
176.	Муниципальное бюджетное общеобразовательное учреждение "Русскинская средняя общеобразовательная школа"	5,00	29,00
177.	Муниципальное бюджетное общеобразовательное учреждение "Солнечная средняя общеобразовательная школа № 1"	3,50	18,00
178.	Муниципальное бюджетное общеобразовательное учреждение "Угутская средняя общеобразовательная школа"	4,00	20,00
179.	Муниципальное бюджетное общеобразовательное учреждение "Ульт-Ягунская средняя общеобразовательная школа"	3,00	13,00
180.	Муниципальное бюджетное общеобразовательное учреждение "Федоровская средняя общеобразовательная школа № 2 с углублённым изучением отдельных предметов"	5,00	27,00
181.	Муниципальное бюджетное общеобразовательное учреждение "Федоровская средняя общеобразовательная школа № 5"	5,00	28,33
182.	Филиал муниципального бюджетного общеобразовательного учреждения "Солнечная средняя общеобразовательная школа №1 " "Сытоминская средняя школа"	4,00	18,00
183.	Филиал муниципального бюджетного общеобразовательного учреждения "Солнечная средняя общеобразовательная школа №1 "Сайгатинская средняя школа "	5,00	26,00
Ханты-Мансийский район		3,36	16,71
184.	Муниципальное казенное общеобразовательное учреждение Ханты - Мансийского района "Средняя общеобразовательная школа п. Красноленинский"	2,33	10,33
185.	Муниципальное казенное общеобразовательное учреждение Ханты - Мансийского района "Средняя общеобразовательная школа с. Батово"	3,00	17,00
186.	Муниципальное казенное общеобразовательное учреждение Ханты-Мансийского района "Средняя общеобразовательная школа д. Согом"	5,00	28,00
187.	Муниципальное казенное общеобразовательное учреждение Ханты-Мансийского района "Средняя общеобразовательная	2,00	12,00

	школа д. Шапша"		
188.	Муниципальное казенное общеобразовательное учреждение Ханты-Мансийского района "Средняя общеобразовательная школа имени А. С. Макшанцева п. Кедровый"	2,00	10,00
189.	Муниципальное казенное общеобразовательное учреждение Ханты-Мансийского района "Средняя общеобразовательная школа имени В.Г. Подпругина с.Троица"	4,00	19,00
190.	Муниципальное казенное общеобразовательное учреждение Ханты-Мансийского района "Средняя общеобразовательная школа п. Сибирский"	4,50	21,75
191.	Муниципальное казенное общеобразовательное учреждение Ханты-Мансийского района "Средняя общеобразовательная школа с. Кышик"	2,00	11,00
192.	Муниципальное казенное общеобразовательное учреждение Ханты-Мансийского района "Средняя общеобразовательная школа с. Цингалы"	4,00	19,00
ХМАО - Югра		4,00	19,67
193.	Автономное профессиональное образовательное учреждение Ханты-Мансийского автономного округа - Югры "Югорский колледж-интернат олимпийского резерва"	5,00	24,50
194.	Казенное общеобразовательное учреждение "Кадетская школа-интернат имени Героя Советского Союза Безноскова Ивана Захаровича"	2,00	10,00
ИТОГО		3,74	18,94